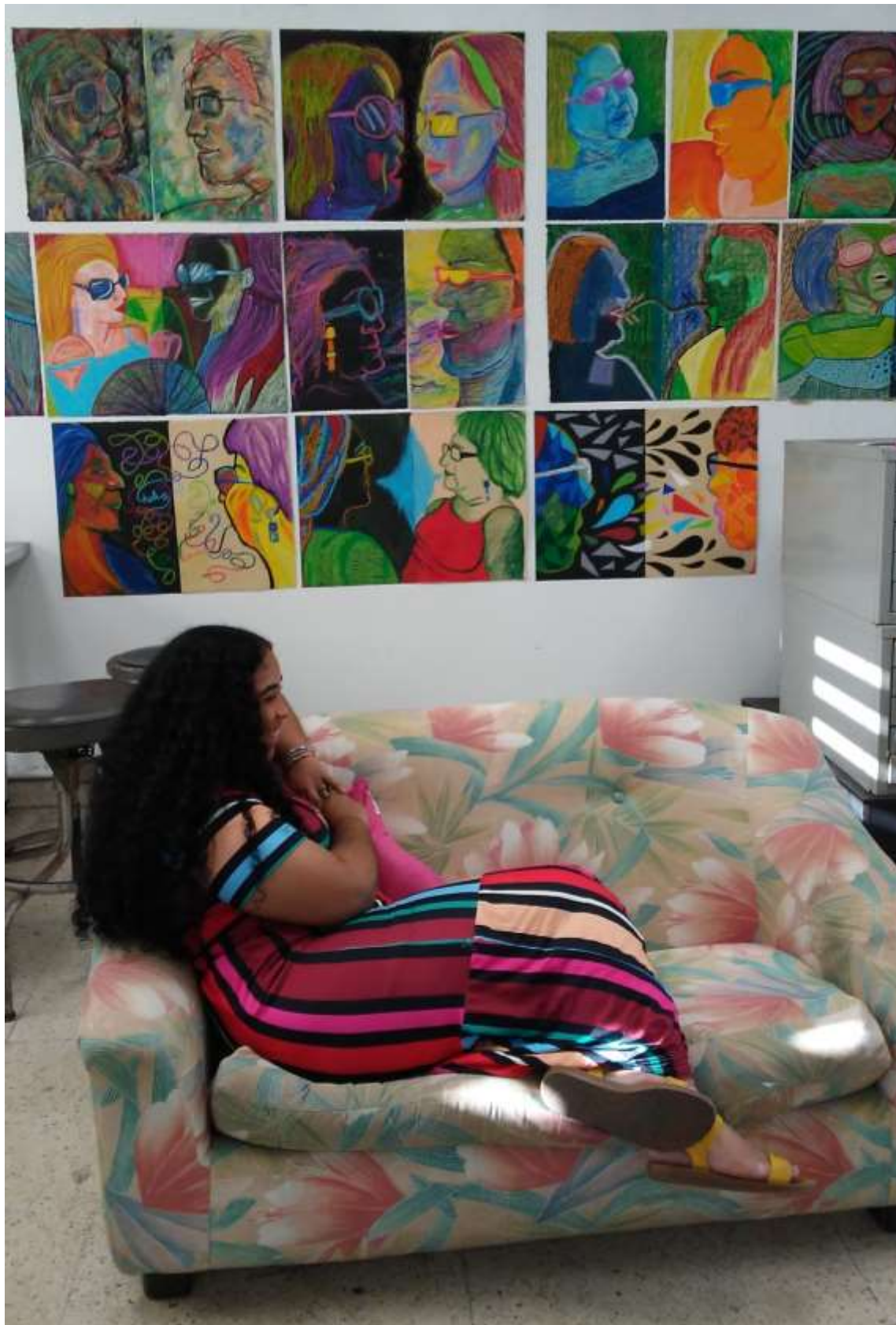


# Díptico: DIÁLOGO

1er ejercicio en remoto durante tiempos de cuarentena

ART 222-FIGURA HUMANA Profa. Marilyn Torrech

23 marzo 2020



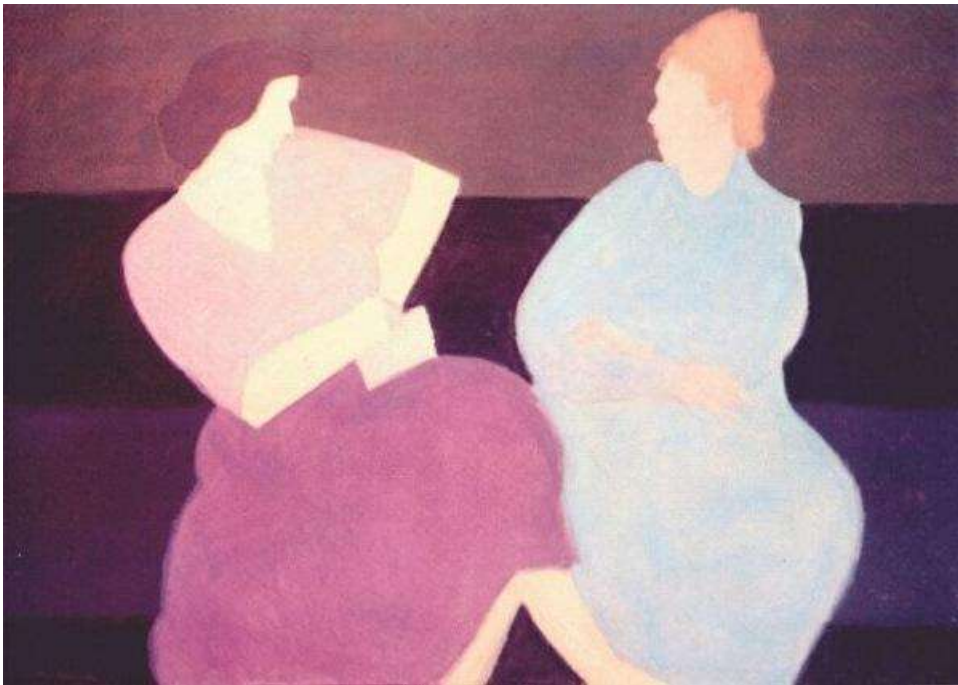
# 1. Díptico: DIÁLOGO

ART 222-FIGURA HUMANA (sec 1), Profa. Torrech

23 marzo 2020

## IMÁGENES que sirven como REFERENCIA

El ejercicio DIÁLOGO propone abordar el dibujo utilizando la figura humana para crear un ambiente en donde dos personas conversan. La idea surge inicialmente de la pintura Conversación, un óleo sobre lienzo de 1956 del artista estadounidense Milton Avery.



En la pintura de Avery dos figuras ocupan la mayor parte de la composición. Éstas son prácticamente unas siluetas con un mínimo de detalles. Avery utiliza el *gesto* o la actitud en las figuras para crear un ambiente de diálogo y relajación. El *color* también juega un papel importante en la pintura pues logra equilibrios muy finos de *temperatura* y *claro-oscuro*. *La conversación* es una composición aparentemente sencilla que utiliza la *abstracción* para representar la cotidianidad de manera elocuente y poderosa.

El acrílico sobre lienzo de algodón de Myrna Báez: Monólogo (1978), nos presenta un escenario de luz donde dos siluetas blancas conversan sobre un fondo claro. Las figuras que conversan ocupan la parte superior de la composición y son una misma persona.



Desde el centro de la composición hacia abajo, un piso de losa se proyecta hacia el espectador y desde allí observamos.

La publicación Los dobles de Elizam Escobar *un interensayo por joseramonmelendes* aborda uno de los temas recurrentes en la obra del artista puertorriqueño Elizam Escobar: dos perfiles que se confrontan. En la mayoría de los casos los perfiles de Elizam son personas que se miran y cada figura ocupa distintos espacios/contextos dentro de la composición.

En los ejemplos de la obra de Elisam Escobar que presento a continuación se pueden identificar distintos estilos y acercamientos al tema, utilizando para su factura diversos medios y superficies de trabajo.



*Perfiles frente a frente en un álbum –*



*Perfiles 1(vejigante y Jan), crayóleo en cartón, 11" x 13 1/2"*



*Perfiles 2 / Perfiles 3- crayóleo sobre cartón, 1/2" x 11"*



*Endujados 1- crayóleo sobre papel, 6 1/2" x 9"*



*Endujados 3- acrílico en papel, 11" x 16 ½"*



*Sí, sí sí, pero... óleo en cartón, 9 7/8" x 11 ½ "*

## **PROCEDIMIENTO:**

### **Superficie de trabajo y medio**

Para este ejercicio se utilizarán dos papeles de formato rectangular/vertical. Si tienen los materiales que se entregaron a raíz del cierre de la universidad, estarán utilizando las hojas de papel Rives BFK-color TAN (beige/arena) y el papel Stonehenge negro. Como seña para que puedan identificarlas, son las hojas que miden 22" x 15". Si desean, pueden cortar el papel a la mitad y trabajar en formatos más pequeños.

Si no tienen estos papeles pueden utilizar cualquier papel, cartón, madera... que tengan disponible y dibujar al tamaño que tengan disponible. En este caso, el *díptico* (dos piezas) puede ser físico- de dos piezas separadas que se presentan juntas o también de una sola pieza que se divide por su composición. *Note que Elizam Escobar utiliza el cartón para pintar/dibujar.*

Para dibujar recomiendo el pastel de aceite. Es necesario manipular el medio utilizándolo de punta y/o acostado, para lograr crear efectos y calidades distintas y la mezcla de colores. Si desea puede añadir patrones/diseños que activen e identifiquen a cada individuo y que también se alternen o que aparezcan transformados en el otro lado para fomentar la situación de diálogo e intercambio. Se debe trabajar toda la superficie- el fondo y también la figura.

## ¿MODELOS?

Para facilitarles visualizar la situación, adjunto fotos de los modelos que trabajaron este ejercicio el año pasado. Tal vez les interese utilizarlos como referencia para el ejercicio pero también pueden crear una situación en la casa con algún familiar- tomar fotos de dos personas que conversan o la misma persona en distinta situación.

Es necesario presentar junto al dibujo la foto que utilizan como referencia.

El concepto del Diálogo se puede trabajar de maneras distintas pero los ejemplos que presento es el ejercicio que hicimos el año pasado. En este caso y como podrán evidenciar en los dibujos realizados, la influencia principal fueron los perfiles de Elizam Escobar y muchos optaron por un acercamiento más expresionista. **Tienes total libertad en la interpretación del diálogo.**

**Recuerda que el objetivo del ejercicio es lograr un intercambio entre dos situaciones distintas.**



Tenshi y Héctor conversan mientras modelan en sofá colocado al aire libre



Algunas interpretaciones que realizan los estudiantes basados en la situación que se les presenta







Recuerden que estoy a la disposición para consulta y/o aclaraciones. Me pueden llamar, escribir al WhatsApp o al correo electrónico de Sagrado.