

CARLOS RAQUEL RIVERA

UNA VISIÓN PERSONAL

Galería de Arte Universidad del Sagrado Corazón

"CARLOS RAQUEL RIVERA: UNA VISIÓN PERSONAL"

del 29 de marzo al 24 de abril de 2001

Galería de Arte Universidad del Sagrado Corazón

Saludo de la Directora

Rendir homenaje a los maestros de la plástica puertorriqueña es siempre un placer para los que trabajamos en la Galería de Arte de la Universidad del Sagrado Corazón. En esta ocasión, es un honor presentar 20 pinturas inéditas de Carlos Raquel Rivera, nuestro pintor nacional. La exhibición, titulada: "Carlos Raquel Rivera: una visión personal", presenta obras de temática heterogénea fechadas desde 1965 hasta 1999, año en el que fallece el maestro.

Nuestra galería ha recibido en ocasiones anteriores el auspicio de galerías comerciales que han apoyado nuestra programación artística. En esta exhibición deseamos reconocer el profundo apoyo que nos ha ofrecido, de Museo... Galería de Arte, dirigida por Carmen Correa. Este auspicio ha hecho posible la presentación al público de la obra del maestro Carlos Raquel Rivera. Al compañero José A. Pérez Ruiz, nuestro agradecimiento por colaborar tan generosamente con la Galería de Sagrado. Nos sentimos satisfechos de haber cumplido nuevamente con nuestra misión educativa.

¡Bienvenidos!

*Adlín Ríos Rigau
Directora, Galería de Arte y Presidenta,
Asociación Internacional de Críticos de Arte*

Obra en portada: "Sin título", 1992, óleo/ masonite, 31.5" x 22"

UN PINTOR LLAMADO CARLOS RAQUEL

La fertilidad creativa de Carlos Raquel Rivera le llevó a realizar una de las producciones más intensas que pueden estudiarse en la historia del arte latinoamericano del siglo XX. La naturaleza le asistió con un poder imaginativo que pudo trasladarlo a un mundo pictórico donde dio asilo a seres, objetos y situaciones evadidas de las realidades que pueden ser concebidas. Hace constar secuencias extraídas de vivencias y las registró de manera muy especial, pues captó en ellas los estados anímicos existentes en lo más interno de su ser. Ese recurso le facultó para extraer del tiempo emociones que trasladó a su producción de manera inusual. Utilizó el factor sorpresa como agente estimulador con el propósito de que el espectador pueda recuperar memorias. Sus esfuerzos artísticos fueron dirigidos a rescatar al observador de ese estado limbático iniciado por la propagación de mentiras que se repiten como letanías de penitentes, para ubicarlas en un tipo de transcurrir en cuyo seno la intimidad fluye libremente. Concientemente intentó quebrar las barreras del olvido a fin de ubicar su mensaje en esos lugares del recuerdo donde pueden ser accesados cuando sea necesario.

Carlos Raquel sabía bien que existen intereses que militan contra el pensamiento lógico. Conocía que los mismos ostentan los medios para convertir las grandes masas populares en sujetos invisibles. En ese esfuerzo derrochan todo cuanto está a su alcance a fin de desarticular y desestabilizar las estructuras culturales defensoras del yo colectivo. Los auspiciadores de esos delirios tienden a amordazar la historia para aislar el individuo. De esa manera, le persona queda en una soledad que le deja indefenso ante un esfuerzo coordinado por torcer los propósitos del arte, al trivalizarlo. Semejantes designios han sido avalados por análisis de pretensiones intelectuales tendientes a canibalizar los valores apuntables del gran arte. Es un intento atizado por furias sectaristas agonizantes, cuyos alientos póstumos han tratado de usurpar los ideales del modernismo.

Boceto del funeral del patriota Pedro Albizu Campos
c:1965
aguada/masonite
20.25" x 48"

S.t. (Minerva)
1965
óleo/masonite
30.5" x 24"

Patriotas Puertorriqueñas
1967
óleo/masonite
24" x 28"

S.t. (soldados)
1972
medio mixto/masonite
22.5" x 13"

Bromelia
1975
acrílico/masonite
17.5" x 13.25"

Río Piedras
1975
acrílico/tela
18" x 24"

La difícil asombrada
1975-1993
acrílico/cavas board
28" x 22"

Farrión
1980-1992
acrílico/óleo/masonite
22" x 30"

Bañándose en el río
1987
acrílico/masonite
24" x 18"

Enamorados
1987-1991
acrílico/masonite
8" x 23"

Sagradalia
c:1988
acrílico/masonite
24" x 30"

Las Yaucanas
1990
acrílico/masonite
20" x 16"

Paloma en la playa
1991
acrílico/masonite
18" x 24"

Oh!
1991-1993
acrílico/masonite
18" x 18.5"

Carneros chocando los autos robados
1991-1999
acrílico/masonite
24" x 18"

S.t. (cabezas con sombreros)
c:1992
óleo/masonite
31.5" x 22"

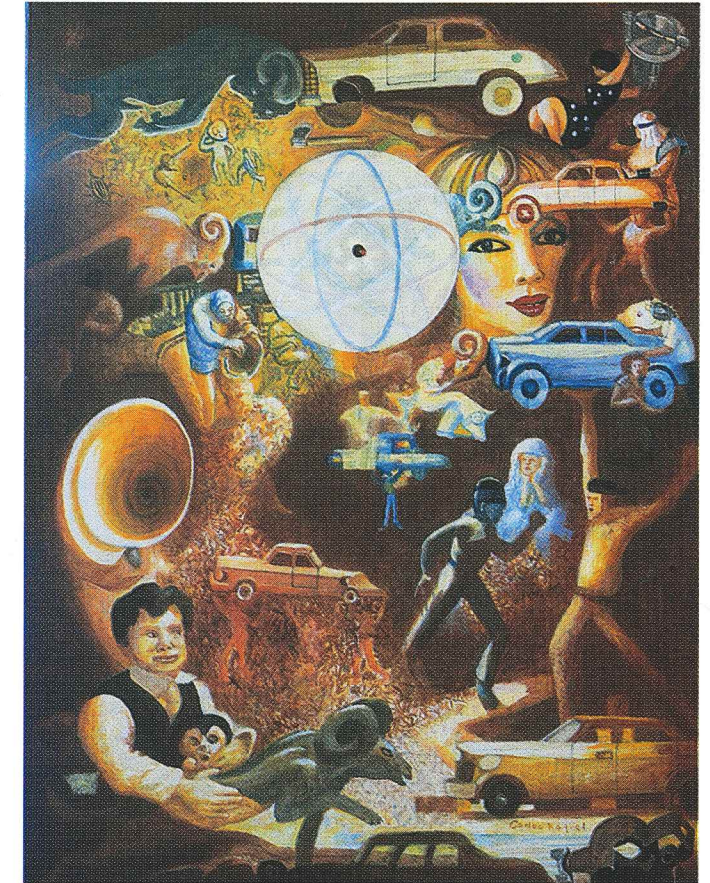
Baile angelical
1994
acrílico/tela
24" x 18"

S.t. (paisaje con casa)
c:1995
óleo/madera
20" x 18"

Por la patria se vence
1997-1998
acrílico/masonite
13.5" x 9"

Pajuncia
1997
acrílico/masonite
24" x 18"

CATÁLOGO DE OBRAS



Carneros chocando los autos robados, 1991-1999,acrílico/masonite, 24" x 18"

El entendimiento de lo antes mencionado convirtió a Carlos Raquel en el creador de una producción destinada a superar los impulsos depredadores de quienes en el futuro aspiran a desechar el pasado. Su voluntad innovadora le condujo a obrar en función de una estética que desafiara males congénitos al período en que le tocó vivir. Un cuadro no titulado le da la oportunidad para criticar esa mentalidad que insiste en alentar cambios constantes para dar al público novedades desechables que ejercen funciones anestésicas y sirven para deslindarnos de la realidad. Presentó en dicha pintura una congregación de observadores concentrados en el horizonte. Estos, probablemente, aguardan por la materialización de esperanzas irrealizables. Simultáneamente en el plano celeste una multitud de espectadores quienes parecen haber superado su estadía en la tierra, ríen de la absurda ingenuidad de los primeros. Esa composición eleva el carácter onírico de su labor a un espacio donde se posesiona de otro tiempo en el cual la conciencia de lo efímero no levanta sentimientos trágicos.

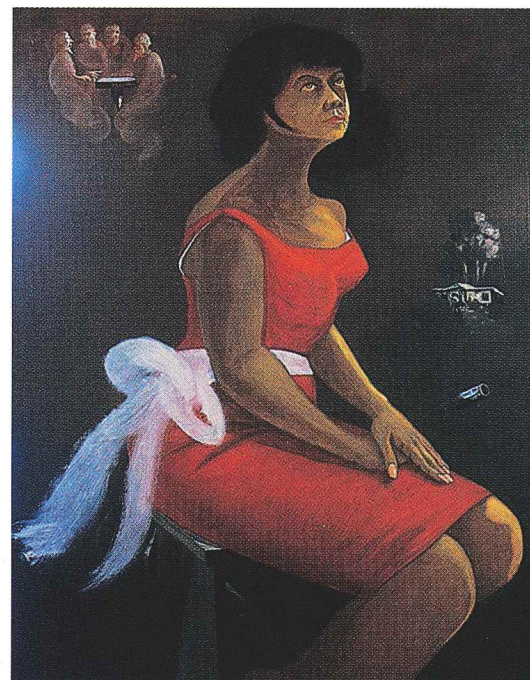


Patriotas puertorriqueñas, 1967, óleo/masonite, 24" x 28"

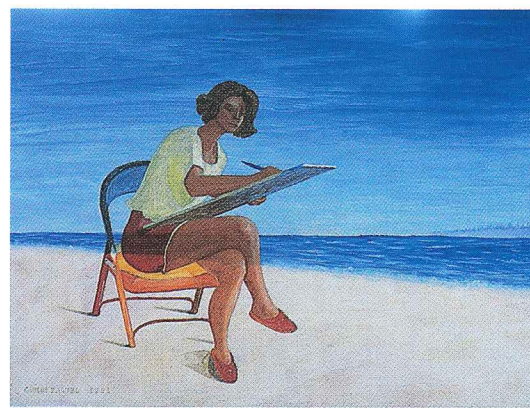
A lo largo de la carrera artística de Carlos, el tema político fue una constante. Es digno de mención su manera peculiar de sintetizar acontecimientos en espacios limitados. Su boceto para un mural para conmemorar el funeral de Pedro Albizu Campos, es un ejemplo de esa manera peculiar de ofrecer información abundante en torno a un hecho histórico, sin caer en excesos de aglomeración de imágenes. La distribución de esa procesión adquirió dimensiones simbólicas porque congregó delegados de diferentes núcleos poblacionales de todos los estratos sociales para reconocer su labor patriótica. Hay que indicar como en el extremo superior derecho instaló un grupo de siluetas espectrales que aparentan unirse al evento desde un nivel al margen de la existencia mundana. Otra concepción de profundo dinamismo es el



Río Piedras, 1975, acrílico/tela, 18" x 24"



S. t. (Minerva), 1965, óleo/masonite, 30.5" x 24"



Paloma en la playa, 1991, acrílico/masonite, 18" x 24"

destaque de la presencia de la mujer en las trincheras donde se libra la lucha por la independencia. Es que el poder compositivo y el contenido de "**Patriotas puertorriqueñas**" confieren al conjunto un dominio especial que se torna indeleble al registrarse en la memoria.

En la obra de Carlos encontramos un fluir de damas que las tomó en contextos cotidianos. Esos acercamientos a lo femenino poseen toques sublimes que le llevaron a extraer de ellas interioridades anímicas. Puede evidenciarse la aseveración que procede en el ensimismamiento de "**La mujer del lazo**" (Minerva) quien parece encontrarse en una etapa preparatoria para entrar en trance. De otra parte, hizo constar la concentración alcanzada por "**Paloma en la playa**" donde nos enfrenta a una artista en el momento cuando hace apuntes.

La primera exposición póstuma de Carlos Raquel Rivera deja ver el toque genial impreso en su quehacer al cual nos tenía acostumbrados. Muchas de las piezas exhibidas fueron reservadas por el artista en su taller. Había mantenido con ellas relaciones afectivas muy especiales. Es importante reconocer a Carmen Correa, Adlín Ríos Rigau y José A. Fonseca, por haber coordinado tan importante muestra para la Galería de Arte de la Universidad del Sagrado Corazón, en Santurce, Puerto Rico.

por: JOSÉ ANTONIO PÉREZ RUIZ



Farrión, 1980 -1992, acrílico/óleo/masonite, 22" x 30"



GALERÍA DE ARTE

Universidad del Sagrado Corazón

P.O. Box 12383, San Juan P.R. 00914-0383

728-1515 ext. 2561 / 1232

e-mail: galeria@sagrado.edu

Créditos

Dirección • Adlín Ríos Rigau

Coordinación y diseño gráfico • José A. Fonseca

Curaduría • Carmen Correa y Adlín Ríos Rigau

Ensayo • José Antonio Pérez Ruiz

Fotografía • Pedro Torres (279-1366)

Diseño de sala • Galería de Arte, USC

Impresión • Elmendorf

Enmarcado • Taller Guatiao



Agradecimientos

Universidad del Sagrado Corazón

Dr. José Jaime Rivera, Presidente, USC

Carmen Correa, directora de:

...de Museo...Galería de Arte

(723-4813 / 603-3131)

Michelle Galiñanes

José M. Correa

Olga Luz y Ubaldo Rivera

Licenciados: Aida Souss y Rey Quiñones

Santiago Espinal