

Galería de Arte Universidad del Sagrado Corazón

Las tres Luisas



*María Luisa Penne
(1918-2005)*

*Luisina Ordóñez
(1909-1975)*

*Luisa Geigel
(1916-2008)*

Decimoquinto Aniversario 1995-2010

Mensaje de la Directora de la Galería de Arte de la Universidad del Sagrado Corazón con motivo de su XV Aniversario

La Galería de Arte de la Universidad del Sagrado Corazón es la materialización de una visión que tuve a fines de la década de 1980. Para entonces, en Puerto Rico no existían muchas galerías de arte ni había explotado el boom de la actividad artística actual.

A esa realidad de escasos espacios de exposición se le sumaba otra que me preocupaba también. La universidad carecía de un espacio profesional en el cual la exposición de arte fortaleciera el proceso de educación formal de los estudiantes del Programa de Artes Visuales. Entendía que una sala de exposiciones era indispensable como herramienta complementaria de educación no formal a los esfuerzos realizados por los profesores de arte. Consideraba que tener una programación continua de exposiciones de contenido heterogéneo enriquecería el proceso de aprendizaje al ofrecer nuevas experiencias estéticas que harían de nuestros estudiantes no sólo mejores artistas sino mejores personas.

Desde 1995 la Universidad ha tenido el privilegio de presentar la obra de grandes maestros, de artistas de trayectoria reconocida, así como de artistas emergentes y estudiantes excepcionales. Durante los pasados tres lustros hemos presentado un cuerpo de 72 exhibiciones cuyo norte ha sido cumplir con la misión de carácter educativo de la Galería: exponer y documentar el mejor arte puertorriqueño a través de una programación variada y dinámica que refleje la gran diversidad del arte nacional.

Sin embargo, la Galería se ha especializado en el rescate de artistas importantes, que por distintas razones han sido olvidados, y por tanto invisibles para las nuevas generaciones. Este ha sido el caso de las exposiciones que han celebrado la gran aportación de Olga Albizu, José Rosa, Jaime Carrero, Rafael López del Campo, Samuel Sánchez, José Meléndez Contreras, José Ruiz, Carlos Raquel Rivera, José Bonilla Ryan, José Oliver, Juan De Prey, Eduardo Vera Cortés, Fernando Díaz Mackenna y "Las tres Luisas": Luisina Ordóñez, Luisa Géigel y María Luisa Penne.

En esta ocasión conmemorativa, y mirando nuevamente al olvido, la Galería de Arte de la Universidad del Sagrado Corazón ha querido hacer justicia y reconocer la labor pionera de estas tres mujeres artistas de la primera mitad del siglo XX quienes no podemos permitir que desaparezcan de nuestra memoria. Deseamos también fortalecer la presencia de Luisina Ordóñez, Luisa Géigel y María Luisa Penne en nuestra historia plástica. Compartimos "la responsabilidad del rescate" con las demás instituciones museísticas e historiadores del país y les invitamos a continuar la labor iniciada en esta Galería de Arte.

Nos place dedicar nuestro aniversario al Ateneo Puertorriqueño, fundado en 1876, por haber sido la primera instancia cultural del país en ofrecer un programa de exposiciones de arte, así como la celebración de sus certámenes de arte que han sido la base de su extraordinaria colección de arte puertorriqueño, una de las mejores de Puerto Rico. Es pertinente anotar que a instancias de Nilita Vientós de Gastón, nuestra artista Luisa Géigel fue la fundadora y primera directora de la Sección de Artes Plásticas del Ateneo Puertorriqueño.

Agradezco profundamente el apoyo incondicional del Presidente de la Universidad del Sagrado Corazón, José Jaime Rivera y el trabajo, dedicación y presencia diaria del Coordinador de la Galería, José Fonseca. Sin ellos, mis ideas y esfuerzos hubiesen sido en vano. ¡Bienvenidos todos a Sagrado, Recinto Cultural!

Adlín Ríos Rigau
Directora y Curadora

Las tres Luisas

XV Aniversario, Galería de Arte, USC.

Autor	Título Fecha	Medio	Tamaño	Colección
Luisina Ordóñez	Autorretrato 1937	óleo/lienzo	18 x 24	MAPR
Luisina Ordóñez	Paisaje 1938	óleo/lienzo	24 x 32.5	ICP
Luisina Ordoñez	Paisaje c.1940	oleo/masonite	12.24 x 16	ICP
Luisina Ordóñez	Retrato de Elia 1947	óleo/lienzo	20 x 26	Elia Enid Cadilla
Luisina Ordóñez	Retrato de Angie Borrás 1955	óleo/lienzo	36.75 X 34.25	Víctor Suárez
Luisina Ordóñez	La creación/Mano Poderosa s.f.	óleo/lienzo	36 x 36	David Soler
María Luisa Penne	S. T. (torso masculino) 1945	óleo/lienzo	36 x 27	Jaime Penne
María Luisa Penne	Retrato de una dama 1946	óleo/lienzo	282/8 x 318/8	María E. Somoza
María Luisa Penne	En el estudio 1947	óleo/lienzo	37 x 25	Dianamari y Francisco Castillo
María Luisa Penne	Paisaje de san Germán 1947	acuarela	24 x 36	Luis Torres Oliver
María Luisa Penne	Vista de Joyuda 1951	acuarela		Norma Acosta
Luisa Géigel	Estudio de desnudo 1936	óleo/lienzo	24 x 30	ICP
Luisa Géigel	Day Dream 1936	óleo/lienzo	28 x 21	Colección privada
Luisa Géigel	Lorenza, la lavandera 1939	óleo/lienzo	30 x 22	UPR
Luisa Géigel	La maternidad 1941	óleo/lienzo	28 x 22	Bertita y Guillermo Martínez
Luisa Géigel	Autorretrato c.1950	óleo/lienzo	9.5 x 15.5	Colección privada
Luisa Géigel	*Autorretrato(embarazada), c.1950-60	oleo/masonite	43.75x22.5	Colección privada
Luisa Géigel	*Autorretrato(pintora), c.1950-60	oleo/masonite	43.75x22.5	Colección privada
	* Díptico			

Créditos

Adlín Ríos Rigau
José Fonseca
Otto Reyes Casanova
Víctor Fuentes
Advanced Printing Buenaventura

Dirección y Curaduría
Coordinación
Diseño de sala
Diseño de catálogo
Impresión

Agradecimientos

Cedtec
Irene Esteves Amador
María García Vera
Alicia Martínez
Prof. Madeline Ramos

24 de febrero de 2010
Galería USC
Tel.728-1515 ext.2561
E mail: jfonseca@sagrado.edu



GALERIA DE ARTE
Universidad del Sagrado Corazón

P.O. Box 12383, San Juan P.R. 00914-0383

USC
UNIVERSIDAD DEL
SAGRADO CORAZÓN

María Luisa Penne

(Ponce, P.R. 1913 – San Juan, P.R. 2005)

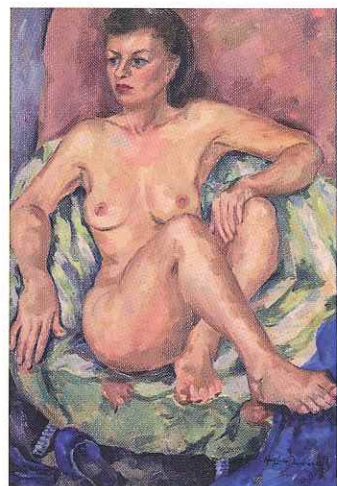
Pintora, grabadora y educadora. Comenzó sus estudios formales en arte en el Instituto Pratt en Nueva York de 1932 a 1935, obtiene su BA en la Universidad de Puerto Rico en 1939 y su MA en Artes en el Art Institute de Chicago en 1947. Realizó Estudios doctorales en la Universidad de Columbia de Nueva York entre 1940 a 1961. Fue Directora del Departamento de Bellas Artes del Instituto Politécnico de San Germán de 1940 a 1961 y Profesora de la Universidad de Puerto Rico en Mayagüez de 1961 a 1980. Sus exposiciones individuales incluyen: Pinturas y Artes Aplicadas de María Luisa P. de Castillo en la Universidad de Puerto Rico en 1948; Cuadros para el hogar: Acuarelas de María Luisa P. de Castillo en el Hotel Condado en 1952; Exposición de acuarelas de María Luisa P. De Castillo en el Colegio de Agricultura y Artes Mecánicas de Mayagüez en 1961; Retrospectiva de María Luisa P. de Castillo en el Departamento de Instrucción Pública en 1972; Exposición Homenaje a María Luisa Castillo en la Universidad Interamericana, Recinto de San Germán en 1979; Exposición Homenaje en el Ateneo Puertorriqueño en 1985 y Exposición Retrospectiva: María Luisa Penne de Castillo en Museo Casa Roig, UPR Humacao en 1998. Una selección de sus exhibiciones colectivas incluyen: Primera Exposición Arte Independiente de Puerto Rico en la UPR en 1939, Liga de Artistas Americanos en el Ateneo Puertorriqueño en 1945; El Paisaje de Puerto Rico, en el ICP en 1961; Museo de Arte de Ponce en 1968; IV Bienal de San Juan del Grabado Latinoamericano en 1979; Exposición Colectiva de Mujeres Artistas dedicada a la Prof. María Luisa Castillo en La Fortaleza, S.J. en 1979; Pintura y gráfica de los años 50 en el ICP en 1985; Mujeres Artistas de Puerto Rico en el Museo de Bellas Artes del ICP en 1986; De Oller a los Cuarenta: La Pintura en Puerto Rico 1898–1948 en el Museo de Historia, Antropología y Arte de la Universidad de Puerto Rico en 1988; Mujeres Artistas: Protagonistas de los ochenta en el Museo de Arte Contemporáneo en 1990 y Los tesoros de la Pintura Puertorriqueña en el Museo de Arte de Puerto Rico en 2000.



S. T. (torso masculino), 1945



Retrato de una dama, 1946

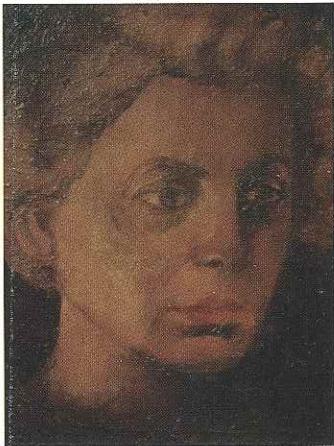


En el estudio, 1947

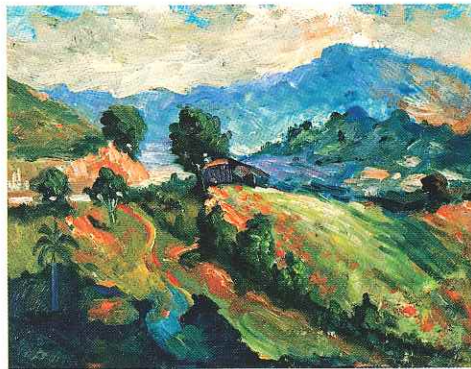
Luisina Ordóñez

(San Sebastián, P.R. 1909 - San Juan, P.R.1975)

Pintora y profesora. Estudió dibujo y pintura con Alejandro Sánchez Felipe de 1933 a 1934. Continuó estudios en la Academia de Bellas Artes de San Fernando en Madrid de 1935 a 1936. En 1936 obtuvo una Beca de Estudios del Gobierno de Puerto Rico. Exhibió individualmente en la Casa de España, San Juan, P.R. en 1938. Su obra se ha exhibido colectivamente en la Tercera exposición de Arte Puertorriqueño en 1933; De Oller a los Cuarenta: La pintura en Puerto Rico 1848- 1948 en el Museo de Historia, Antropología y Arte de la Universidad de Puerto Rico en 1988; Convergencias: Desde una visión de lo puertorriqueño en el Instituto de Cultura Puertorriqueña en 1997 y Autocontemplación en el Museo de Historia, Antropología y Arte de la Universidad de Puerto Rico en 2006.



Autorretrato, 1937



Paisaje, 1938

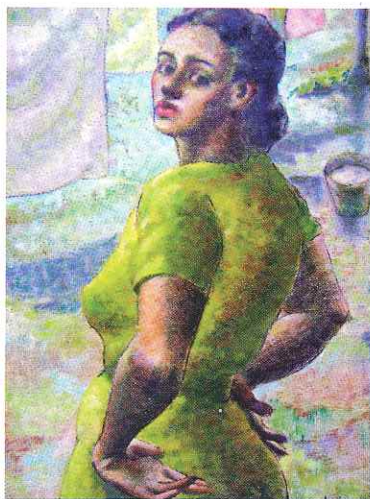


La Mano Poderosa, s.f

Luisa Geigel

(San Juan, P.R. 1916 - San Juan, P.R. 2008)

Pintora, escultora y profesora. Estudió en la Academia de Bellas Artes de Barcelona. Prosigió estudios en el King-Smith Studio School de 1935 a 1937 y en ese último año también en la Liga de Estudiantes de Arte de Nueva York así como en el Taller del escultor español José de Creeft. Fue profesora de dibujo y escultura en la Universidad de Puerto Rico entre 1958 y 1986. Exhibió individualmente en el Ateneo de Puerto Rico en 1940 y en la Universidad de Puerto Rico en 1952. Una selección de sus exhibiciones colectivas incluyen: The American Artists Professional League en el Casino de Puerto Rico en 1939, Arte Puertorriqueño en el Community Art Gallery de Filadelfia, Arte Puertorriqueño en la Asociación Escuela de Artes Plásticas en 1956; De Oller a los Cuarenta: La Pintura en Puerto Rico 1898 – 1948 en el Museo de Historia, Antropología y Arte de la Universidad de Puerto Rico en 1988; Convergencias: Desde una Visión de lo Puertorriqueño en el Instituto de Cultura Puertorriqueña en 1997; Cien Años de Historia, Arte y Enseñanza: Profesores artistas del Departamento de Bellas Artes del Recinto de Río Piedras, Museo de Historia, Antropología y Arte de la Universidad de Puerto Rico en 2003; Autocontemplación en el Museo de Historia, Antropología y Arte de la Universidad de Puerto Rico en 2006 y Colección Ángel Ramos y Tina Hills en el Museo de Arte de Puerto Rico en 2009.



Lorenza la lavandera, 1939



La Maternidad, 1941



Autorretrato, 1950-60