

F u n d a c i ó n A L A Z Á N



Amalia Cletos Noa, *Dolorosa*, 1845, óleo sobre tabla

Galería de Arte Universidad del Sagrado Corazón  
22 de febrero al 15 de marzo del 2001



## LA IMPORTANCIA DE UNA COLECCIÓN

Esta exposición de pinturas perteneciente a una colección privada nos presenta una interesante selección de obras que marcan un período cronológico que comprende desde mediados del siglo XIX hasta los años sesenta del siglo XX. Además de la variedad de las técnicas (óleo, acrílico, acuarela), los temas representados son: el religioso, el paisaje, el retrato, el desnudo, lo costumbrista y el bodegón. El coleccionista ha demostrado su sentido de pertinencia y pertenencia referente a lo puertorriqueño. Ha utilizado diversos criterios para el acopio de su colección: la afinidad estética y la empatía, la consciencia histórica y la necesidad de rescatar la obra del olvido y del deterioro para el disfrute propio y de las futuras generaciones.

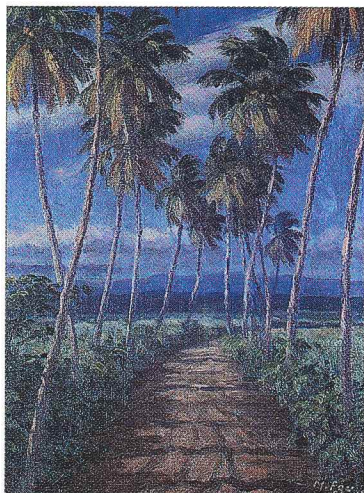
**La Dolorosa**, obra de Amalia Cletos, hija de don Juan Cletos Noa quien fuera maestro de Francisco Oller en San Juan, inicia adecuadamente la trayectoria histórica de esta colección. La imagen devocional, copia de un original de José Campeche, demuestra una de las prácticas artísticas de la época, la de copiar a los maestros y en este caso en particular, mantener los vínculos con el importante pintor dieciochesco. Las hermanas Cletos heredaron la vena artística paterna y de Amalia. Se conoce su participación en la Primera Feria Exposición de Puerto Rico celebrada en 1854.

En esta importante colección no podía faltar la representación de Francisco Oller con un hermoso **Paisaje del Guaraguao**. Conocida y debidamente estudiada ha sido la influencia de Oller en los artistas de finales del siglo XIX y principio del XX, como lo atestiguan los paisajes de su discípulo Manuel Jordán, quien hereda del maestro la paleta impresionista.

Ramón Frade, Miguel Pou, Julio Medina, Oscar Colón Delgado y Juan Rosado están debidamente representados con añorados paisajes y pasadas estampas de carácter popular que atestiguan como dato histórico la situación económica, social y ambiental de la isla. También en el género del paisaje esta colección conserva obras de artistas poco conocidos en nuestra historia como lo son Manuel Castaño, con una escena playera **La Guardarraya** (Patillas-Guayama) y Emilio Gisbert Orta, con un hermoso paisaje de **La Cora** (Guayama). Gisbert fue un pintor valenciano que estuvo de visita en Puerto Rico en los años veinte, expuso en el Hotel Condado y colaboró con el **Puerto Rico Ilustrado**. También cabe mencionar a José López de Victoria, mayaguezano, excelente fisonomista y paisajista de la primera mitad del siglo XX y al pintor español,



**Francisco Oller**  
*Paisaje del Guaraguao, Bayamón, c. 1884, óleo sobre tabla.*



**Miguel Pou**  
*Palmas, 1944, óleo sobre tabla.*

## Nuestro sexto aniversario

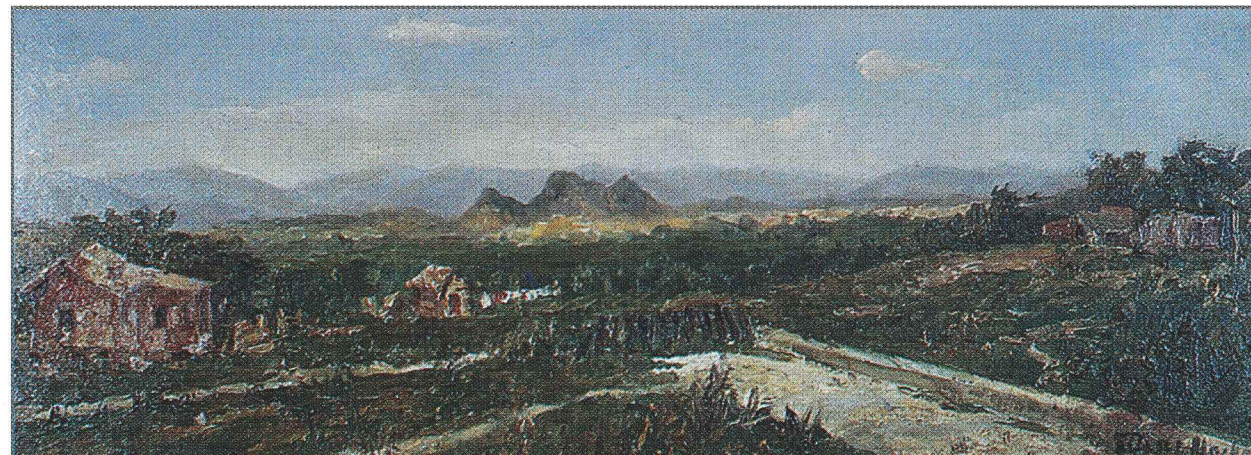
*La Galería de Arte de la Universidad del Sagrado Corazón celebra esta efeméride de manera muy especial. Nuestra misión educativa, basada en la exhibición y divulgación de lo mejor del arte puertorriqueño para el disfrute de toda la comunidad nos anima a continuar en la búsqueda de artistas y de temas que contribuyan a ello.*

*La colección que presentamos hoy, es de gran relevancia por dos razones: por su excelente contenido y por ser la primera vez que se presenta públicamente. De esta manera nos hacemos partícipes del desarrollo de la historia de la pintura puertorriqueña, desde mediados del siglo XIX hasta pasada la mitad del siglo XX.*

*La Colección de Arte de la Fundación Alazán (1845-1965) es muestra fehaciente de la importancia del coleccionismo. La labor de los coleccionistas ha sido, es y será fundamental para el desarrollo de los artistas así como también ha sido fundamental en la custodia de los bienes culturales. La cultura de un pueblo, en particular sus artes plásticas, se fortalece cuando individuos y grupos dedican su energía y recursos a coleccionar obras de arte. Hemos visto como a través de la historia, vastas y valiosas colecciones privadas han ido a formar parte de colecciones públicas para el beneficio y fruición estética de la sociedad en general. De esta manera, el producto de la pasión de estas personas llega a formar parte del patrimonio de una nación. Ojalá que esta colección que hoy es compartida brevemente con todos nosotros, llegue en un futuro cercano a ser custodiada por alguna institución cultural que la pueda exhibir permanentemente para el disfrute del pueblo puertorriqueño.*

*Dedicamos esta exhibición al Dr. César Rey, amigo y compañero de claustro. La comunidad de la Universidad del Sagrado Corazón ha recibido el año 2001 con el orgullo y la alegría de que uno de los suyos ha sido escogido para, desde el Departamento de Educación de Puerto Rico, continuar contribuyendo activamente a la educación en nuestro país.  
¡Felicitaciones!*

**Prof. Adlín Ríos Rigau**  
**Directora, Galería de Arte y Presidenta,**  
**Asociación Internacional de Críticos de Arte, Capítulo de Puerto Rico**



**Fernando Díaz Mackenna**  
*Paisaje de Martín Peña, 1918, óleo sobre tela.*

## La Fundación ALAZÁN

Sin proponérselo esta exposición de pinturas puertorriqueñas cubre un período desde 1845 hasta 1965. Parte de ese período podría ser denominado como "un tiempo muerto", de carestía intelectual y económica, 45 años bajo España y los primeros 50 años llenos de amarguras bajo los Estados Unidos. En esos tiempos el horizonte ni posibilitaba la esperanza ni existían caminos disponibles para la voluntad.

Ante tanta adversidad de tierra azotada sobrevive nuestra nacionalidad a puro corazón de Jesús gracias a una serie de factores entre los que se encontraba un estrecho sector de artistas creativos que recibieron el patrocinio y refugio de mecenas desconocidos. ¿Imaginan ustedes y esto es real, a un Luis Palés Matos comprando un cuadro a Fernando Díaz Mackenna en cinco dólares para pagarlos a plazos? Ese cuadro está en nuestras manos. Ambos, artistas y mecenas, hicieron una contribución en el futuro que jamás alcanzaron, en el futuro que jamás intuyeron. Era casi como el toque divino que "llama las cosas que no son como si fueran".

De manera que un acto de creación pictórica se convirtió en un acto de fe patriótica. Pintar llegó a ser una trinchera inexpugnable que contribuyó a dar buena batalla por la nacionalidad y la identidad.

Nuestro tiempo plantea problemas difíciles y serios. La batalla por continuar siendo lo que somos se libra cotidianamente en todos los ordenes, en el hogar, en la escuela, en el taller. La Fundación Alazán es solo una respuesta a esa batalla por la conservación de lo nuestro. De manera modesta hemos adquirido, mantenido y conservado para las generaciones futuras, un número de buenas obras de arte puertorriqueño. Esa es nuestra ofrenda y nuestra misión.

Sin ayuda de naturaleza alguna, sin afán de lucro, con recursos personales, reconocemos que lo que hemos adquirido es patrimonio nacional que tiene que preservarse y conservarse en nuestro territorio nacional, siempre al alcance y disposición de todos los puertorriqueños.

La Fundación Alazán es una trinchera patriótica donde asoma y rige el compromiso con la nación puertorriqueña a fin de lograr más, mejores y mas militantes y comprometidos conacionales.

**Lic. Graciani Miranda Marchand**  
**Presidente, Fundación ALAZÁN**



Fernado Díaz MacKenna quien mantuvo una escuela de pintura y dibujo en San Juan desde 1913 hasta principios de los años treinta. Entre los discípulos de Díaz Mackenna, esta colección posee varias obras de Enrique T. Blanco, conocido principalmente como ensayista e historiador quien nos sorprende en sus variados paisajes demostrando un gran dominio del color y de la perspectiva.

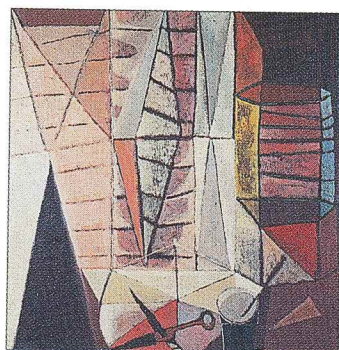
También se conserva una pieza de Rafael Arroyo Gely, acuarelista, cuya obra póstuma fue presentada en la Primera Exposición Independiente de Arte Puertorriqueño en 1936 y que en aquel entonces ya se había destacado como un excelente paisajista.

En adición a la temática paisajista que predomina en esta exposición es importante mencionar, por un lado, la acuarela de José Manuel Loira ilustrando las modas femeninas de la época y por otro lado, la escena de la guerra de José Vela Zanetti. Loira hizo ilustraciones para el periódico **El Sombrero** publicado en Vega Alta a finales de la década de 1870. Vela Zanetti fue un pintor exiliado de la guerra civil española que estuvo de visita en Puerto Rico por vez primera en 1940 y expuso en el Ateneo y en la Universidad de Puerto Rico así como también elaboró unos murales para la iglesia del Sagrado Corazón en Santurce.

En las tendencias contemporáneas es imprescindible destacar la obra representativa de los maestros artistas de los cuarenta hasta los sesenta: Julio Rosado del Valle, José Antonio Torres Martinó, Carlos Raquel Rivera, José Oliver, Osiris Delgado, Carlos Osorio y Francisco Rodón. Las variantes estéticas desde la figuración a la abstracción, no obstante, mantienen una firme hilación de la expresión de la identidad nacional.

En gran medida esta colección que se presenta al público por primera vez en su formato colectivo, nos ayuda, a través de una visión didáctica a insertar nueva información en la trayectoria pictórica puertorriqueña cuyas obras se mantienen en disposición fragmentaria repartidas en colecciones públicas y privadas de nuestro país.

**MARÍA DEL PILAR GONZÁLEZ LAMELA, PHD**  
Catedrática de la Universidad de Puerto Rico



**Julio Rosado del Valle**  
*Chiringas (kites)*, 1952, óleo sobre tela.



**Francisco Rodón**  
*Astrid*, 1965, óleo sobre masonite.

## Catálogo de obras

<b>Amalia Cletos Noa</b> • <i>Dolorosa</i>	1845	óleo sobre tabla	18 3/4" x 14 1/2"
<b>José Manuel Loira</b> • <i>Modas de la época</i>	1879	acuarela sobre papel	10 1/4" x 15 3/4"
<b>Francisco Oller</b> • <i>Paisaje del Guaraguao, Bayamón</i>	c. 1864-84	óleo sobre tabla	8" x 12"
<b>Manuel Castaño</b> • <i>La guardarraya (Patillas-Guayama)</i>	1897	óleo sobre tela/panel	28" x 37"
<b>Manuel E. Jordán</b> • <i>Puente de Río Piedras</i>	s.f.	óleo sobre tabla	6 1/2" x 4 1/2"
<b>Julio Medina González</b> • <i>Recogedor de leña</i>	1910	óleo sobre tela	13" x 20"
<b>Oscar Colón Delgado</b> • <i>Ribera del río (Arecibo)</i>	1915	óleo sobre madera	8 1/2" x 12 3/4"
<b>Fernando Díaz Mackena</b> • <i>Paisaje</i>	1918	óleo sobre tela	17 3/4" x 27"
<b>Enrique T. Blanco</b> • <i>Bohío (paisaje de Guaynabo)</i>	1919	óleo sobre tela	7 3/4" x 14"
<b>Enrique T. Blanco</b> • <i>Paisaje de Cataño</i>	1916	óleo sobre madera	12" x 9 1/4"
<b>Enrique T. Blanco</b> • <i>Paisaje de Cataño</i>	1916	óleo sobre madera	12" x 9 1/4"
<b>José López de Victoria</b> • <i>Paisaje bohío con velero</i>	c.1920	óleo sobre tela	12" x 17 1/4"
<b>Fernando Díaz Mackena</b> • <i>Paisaje Martín Peña</i>	1924	óleo sobre cartón	8 1/2" x 23 1/2"
<b>Emilio Gisbert</b> • <i>La Cora, Guayama</i>	1924	óleo sobre tela	16 1/2" x 20"
<b>Miguel Pou</b> • <i>Robles</i>	1930	óleo sobre tabla	8 1/2" x 11 1/2"
<b>Miguel Pou</b> • <i>Flamboyanes</i>	1930	óleo sobre tabla	8 1/2" x 11 1/2"
<b>Juan Rosado</b> • <i>Marina con bote</i>	1933	óleo sobre masonite	16 1/4" x 9 3/4"
<b>Rafael Arroyo Gely</b> • <i>Paisaje</i>	1934	acuarela sobre papel	9" x 7"
<b>Oscar Colón Delgado</b> • <i>Mi rincón de la patria</i>	1936	óleo sobre madera	31 1/2" x 15 1/2"
<b>José Vela Zanetti</b> • <i>s.t. (tema de la guerra)</i>	c.1939	óleo sobre tela	31 1/2" x 21 1/2"
<b>Luisa Geigel</b> • <i>s.t. (cabeza de mujer)</i>	c.1940	óleo sobre masonite	13" x 9 1/4"
<b>Miguel Pou</b> • <i>Palmas</i>	1944	óleo sobre tabla	12" x 8 1/2"
<b>José A. Torres Martinó</b> • <i>Miseria</i>	1945	óleo sobre masonite	23 1/2" x 23 1/2"
<b>Ramón Frade</b> • <i>Paisaje de Cayey</i>	1949	óleo sobre tela	14" x 19 3/4"
<b>Ramón Frade</b> • <i>Vista de Cayey</i>	s.f.	óleo sobre tabla	7" x 4 3/4"
<b>Julio Rosado del Valle</b> • <i>Chiringas (kites)</i>	1952	óleo sobre tela	30" x 30"
<b>Carlos Raquel Rivera</b> • <i>Arrabal</i>	1957	óleo sobre madera	4" x 6 3/4"
<b>Angela Rodríguez</b> • <i>Parque de la Convalescencia, R. P.</i>	1957	óleo sobre canvas board	16 1/2" x 21 1/2"
<b>Carlos Osorio</b> • <i>Paisaje</i>	1959	óleo sobre cartón	12 1/2" x 18 1/2"
<b>Carlos Raquel Rivera</b> • <i>Autoretrato</i>	1959	óleo sobre masonite	15 3/4" x 12"
<b>José Oliver</b> • <i>Bodegón</i>	c.1961	acrílico sobre cartón	7 3/4" x 7 3/4"
<b>Carlos Raquel Rivera</b> • <i>Balsero</i>	1963	acrílico sobre masonite	33" x 18 1/2"
<b>Carlos Raquel Rivera</b> • <i>s.t. (Paroxismo II)</i>	c.1963	acrílico sobre masonite	60" x 48"
<b>Francisco Rodón</b> • <i>Astrid</i>	1965	óleo sobre masonite	61 1/4" x 35 1/2"
<b>Osiris Delgado</b> • <i>Mixta (arroz con habichuelas)</i>	1965	óleo sobre tela	38" x 25 1/2"



Mixta (arroz con habichuelas)  
Osiris Delgado, 1965, óleo sobre tela.



*Créditos*

Directora • Adlín Ríos Rígau  
Coordinador • José A. Fonseca Torres  
Diseño de sala • Arq. Otto Reyes Casanova  
Fotografía • Pedro Torres 279-1366  
Ensayos • Dra. María del Pilar González Lamela  
Lic. Gracián Miranda Marchand  
Diseño de catálogo • José A. Fonseca Torres  
Impresión • Elmendorf

*Agradecimientos*

Dr. José Jaime Rivera,  
Presidente,  
Universidad del Sagrado Corazón  
Lic. Gracián Miranda Marchand,  
Presidente, Fundación ALAZÁN  
Sr. Aurelio Rosado, Gerente de Wackenhut P.R. Inc.  
Nelson del Valle, Wackenhut P.R. Inc.  
Elsie Pérez de Dockers  
Don Carlos Cruz, Elmendorf Inc.  
Oficina de Presupuesto y Compras, USC  
José David Morales  
Lizmarie Collazo

*Auspiciadores*

**Wackenhut P. R. Inc.**

**DOCKERS**

e-mail: [galeria@sagrado.edu](mailto:galeria@sagrado.edu)  
tel: 728-1515 ext. 2561, 1232



**GALERIA DE ARTE**  
Universidad del Sagrado Corazón

P.O. Box 12383, San Juan P.R. 00914-0383