

HARRY RANGEL ≈ GRIFOS



Galería de Arte Universidad del Sagrado Corazón



Palabras de amor que nos une y nos compromenten

La Galería de Arte de la Universidad del Sagrado Corazón presenta la obra "Grifos" de Harry Rangel Padilla. La misma se compone de 22 acrílicos sobre tela de diversos formatos. En esta exposición el artista demuestra gran dominio del color, muy particularmente en los tratamientos monocromáticos. El objeto principal es el grifo de agua que se transforma en sujeto con manifestaciones humanas de gran cotidianidad. Nos place cumplir con nuestra misión de apoyar el talento joven que esperamos continúe su desarrollo y se convierta en parte integral del mundo artístico de nuestro país. En esta ocasión, a Rangel Padilla, quien está concluyendo su maestría en el Programa Graduado de Bellas Artes de la Universidad Interamericana, Recinto de San Germán, le deseamos éxito en su carrera artística y le damos la bienvenida a Sagrado, Recinto Cultural.

Adlín Ríos Rigau

Directora, Galería de Arte
Universidad del Sagrado Corazón
Directora de Museos y Parques
Instituto de Cultura Puertorriqueña

PALABRAS DEL INTERIOR

Existen muchas formas de expresión. Académicamente es la conversación mi método de inicio, del cual siempre he obtenido excelentes resultados. Esto no siempre aplica y en esta ocasión sucedió así. Fue la pintura de Harry Rangel el modo de expresión con el cual sostuvimos un diálogo por más de dos años. Sentimientos y emociones que se desprendieron primero de la tela, luego de la escritura, hasta que por fin, Harry habló.

Su obra, acrílico sobre tela, es de variados tamaños y posee cualidades que provocan el mirarla detenidamente, sobre todo la mancha como escritura o la escritura como mancha. En ellas se introduce el "grifo" (llave de agua) como personaje principal. Un "grifo" que se expresa, que siente y padece. Un símil de cualquiera de nosotros, sin intención de ofensa. Grifos que dejan transcurrir su vida en un vaiven cotidiano que sumerge y oprime. Se doblan, se frustan, sufren, ganan y pierden emociones; inmersos en un mundo o una atmósfera que puede ser asfixiante como un mundo acuático.

La pintura de Harry Rangel no posee intenciones de gritar, menos es un reclamo. Es consciencia. Por supuesto una consciencia sin hablar.... Les invito a que se sumerjan en un mundo de búsquedas introspectivas. Sin olvidar que varias de estas piezas pueden ser la mirada de nuestros reflejos en el espejo de la vida.

Harry, enhorabuena. Gracias por esta grata y memorable experiencia.



Escritos de agonía y sufrimiento

Eric Tabales

Profesor
Programa de Maestría
Universidad
Interamericana
Recinto de San German

El Festejo



El enredo de nuestro amor



Dialogando



EDUCACIÓN

HARRY RANGEL PADILLA

nace en Ponce el 8 de junio de 1976

2001 al presente, Estudiante del Programa Graduado de la Universidad Interamericana de Puerto Rico, Recinto de San Germán. Maestría en Pintura. Mayo 2000, Pontificia Universidad Católica de Puerto Rico, Colegio de Educación, Bachillerato en Ciencias de Educación Secundaria con concentración en Artes Visuales.

EXPOSICIONES

- 2003 "Grifos", Galería de Arte, Universidad del Sagrado Corazón
- 2003 "El Arte Evocando un Siglo, Ponce High" Centro Cultural Carmen Solá de Pereira, Ponce.
- 2003 "IX Bial de Arte Ponceño" Museo de la Historia de Ponce.
- 2003 "Raíces II" Exposición de Exalumnos Distinguidos en las Artes, Biblioteca Encarnación Valdés, P.U.C.P.R.
- 2003 "Murales para una Ciudad" Exposición de diseños del certamen para el mural del Edificio José Dapena Laguna, Museo de la Historia de Ponce.
- 2002 "IX Bial de Arte Ponceño" Universidad de Puerto Rico, recinto de Ponce.
- 2002 Noches de Galería en el Castillo Serrallés de Ponce.
- 2002 Galería Marco y Enmarco, Plaza del Caribe, Ponce.
- 2002 Expo- Semana Educativa "Educando por la Paz", Escuela de Bellas Artes de Ponce.
- 2002 Inauguración "Salón Galería", Escuela de la Comunidad Ángela Cordero Bernard, Ponce.
- 2001 Exposición "Compartiendo Sentimientos" en la Biblioteca Escolar de la Escuela de la Comunidad Ángela Cordero Bernard.
- 2000 "Contracciones" vestíbulos de la Biblioteca Encarnación Valdés, Pontificia Universidad Católica de Puerto Rico, Ponce, P.R.
- 2000 Exposición, "Cien o más", Sala de Exposiciones del Museo de la Historia de Ponce.
- 1999 Exposición del Certamen del Cartel de la XIII Convención de Mejoramiento Profesional en la Educación de Puerto Rico, P.U.C.P.R. (obtiene tercer lugar).

MIS GRIFOS

Durante los años en los cuales cursamos estudios a nivel de maestría hemos estado desarrollando el aspecto conceptual de mi obra. Mis pinturas han sufrido varios cambios en este proceso. Mis temáticas siempre giran en torno a los problemas que vivimos los seres humanos y como nos comportamos y actuamos entre nosotros. Estas situaciones que nos afectan son presentadas de diversas maneras en cada pintura.

El problema en el cual me intereso por estudiar es el aspecto emocional y sentimental ligado a la sensibilidad de los seres humanos. Hoy día contamos con más recursos económicos, una mejor preparación académica, realizamos estudios sobre la religión, entendemos más sobre los valores humanos y caminamos con grandes avances tecnológicos, pero resulta irónico pensar y observar que cada día el ser humano es más sensible ante sus semejantes y es que el día a día de la sociedad se va deshumanizando, somos más duros y fríos.



Desde las alturas

Por eso en los últimos años he comparado a estos seres insensibles con grifos de agua o llaves de pases y sus tuberías. Por el parecido con el metal duro y frío que se corroe y distorsiona su estado original. Este, que ni siente ni padece es utilizado para representar al humano en nuestra sociedad.

Partiendo de que el grifo representará a las personas yo le atribuyo diversos compartimientos y estados de los seres humanos, como: sentimientos, el amor y sus ilusiones, desengaños, frustraciones y alegrías, pérdida de valores, sufrimientos, la tristeza o procesos de introspección en el ser, como el misterio de la vida, el destino, la búsqueda existencial o el mas allá.

Al grifo en las obras se le añade el elemento de la escritura. En cada obra la escritura se utiliza como un modo adicional de expresión, pero también como

una técnica. Con la escritura se crearán las formas de los grifos (plumas) o será parte de la textura, o la sensación de espacio: cada palabra lleva un mensaje sobre la obra aunque este será un poco oculto y solo se podrá leer en algunas áreas. En las piezas la escritura se convertirá en pluma, en trazos, o solamente en mancha. La escritura utilizada en las obras me brinda una infinidad de posibilidades para lograr mi creación artística.

HARRY RANGEL PADILLA

CATÁLOGO DE OBRAS

El Festejo
2003
48" x 63"
acrílico sobre tela

Dialogando
2003
55" x 63"
acrílico sobre tela

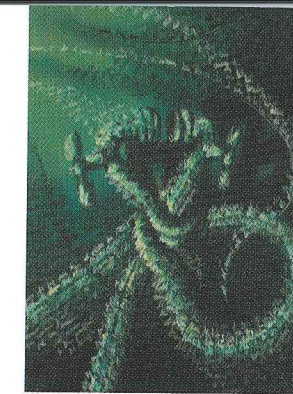
Invadiendo nuestra intimidad
2003
55" x 66"
acrílico sobre tela

La Reyerta
2003
55" x 66"
acrílico sobre tela

Identidad
2002
24" x 54"
acrílico sobre tela

Solo el más grande sobrevive
2002
16" x 53"
acrílico sobre tela

El renacer de las almas
2003
24" x 35"
acrílico sobre tela



Muy apasionado

Cautivo de cuerpo
2003
24" x 35"
acrílico sobre tela

Escritos de agonía y sufrimiento
2003
24" x 35"
acrílico sobre tela

La despedida del grifo
2003
24" x 35"
acrílico sobre tela

El enredo de nuestro amor
2003
25" x 28"
acrílico sobre tela

Palabras de amor que nos
une y nos compromete
2003
24" x 28"
acrílico sobre tela

Contemplando el camino
hacia la eternidad
2002
14" x 19"
acrílico sobre tela

Introspección
2001
14" x 19"
acrílico sobre tela

Afecto
2002
14" x 20"
acrílico sobre tela

Avaricia del grifo
2001
14" x 19"
acrílico sobre tela

De paseo por el más allá
2001
14" x 19"
acrílico sobre tela

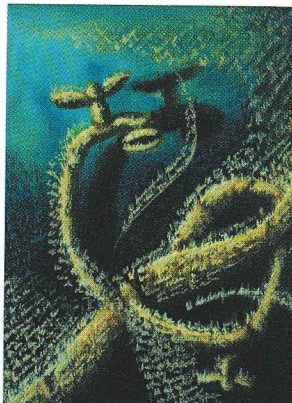
Muy apasionado
2002
14" x 19"
acrílico sobre tela

Entristecido
2001
14" x 19"
acrílico sobre tela

Sufriendo tu ausencia
2001
14" x 19"
acrílico sobre tela

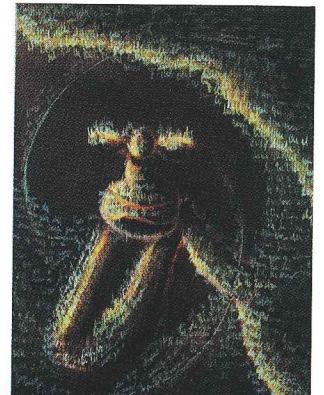
El velorio del grifo
2002
14" x 19"
acrílico sobre tela

Desde las alturas
2001
14" x 19"
acrílico sobre tela



De paseo por el más allá

Entristecido



HARRY RANGEL ≈ GRIFOS



Galería de Arte Universidad del Sagrado Corazón / 10 de octubre al 8 de noviembre de 2003



GALERIA DE ARTE

Universidad del Sagrado Corazón

P.O. Box 12383, San Juan P.R. 00914-0383

• CREDITOS

Directora

Adlin Rios Rigau

Coordinador

José A. Fonseca

Ensayo y montaje sala

Eric Tabales

Fotografía

Victor Figueroa

Diseño de catálogo

José A. Fonseca

Impresión

Elmendorf Printing

• AGRADECIMIENTOS

Dr José Jaime Rivera

Presidente

Universidad del

Sagrado Corazón

Johnson & Johnson

Don Carlos Cruz

• UN AGRADECIMIENTO

ESPECIAL A:

Mi hermano Ricardo y a

toda mi familia...los amol,

a Charlie Caraballo Cruz y

al profesorado Eric Tabales

• PORSUPUESTO A MIS

MAESTROS

Ramón Rivera

Francisco García

Tato González

Andres Rodríguez

Gloria Rivera

Julio Michelli

Ana Bassó

Adrián Nelson Ramírez

Ramón López Colon

Pedro Pérez y

Jaime Carrero

• Desde lo más profundo de mi corazón, en memoria de mi gran amiga y hermana Omayra Santiago.
-Nunca te olvidaré-

Galería de Arte

Universidad del Sagrado Corazón

(787) 728-1515 ext. 2561

e-mail: jfonseca@sagrado.edu

Solo el más grande sobrevive