

44.

miscel media mixto pc

The journey begins

Poli Marichal 2019

Poli Marichal  
***Grabando Surcos***

**GALERÍA DE ARTE • UNIVERSIDAD DEL SAGRADO CORAZÓN**

## Saludo de la Directora

El grabado ha sido un medio artístico protagónico en el arte contemporáneo puertorriqueño. Desde la obra de los maestros de la Generación del 50, hasta la de los artistas de nuestros días, la gráfica ha sido favorecida por muchos de nuestros creadores. Su característica de obra multiejemplar la ha convertido en el medio ideal para llegar a una mayor cantidad de personas. De esa manera la comunicación entre artista y público, ya bien sea de carácter estético, educativo, social o político, es mayor. Esa es la belleza del grabado.

La Galería de Arte de la Universidad del Sagrado Corazón reconoce tan importante tradición y la ha celebrado por más de tres lustros con exposiciones de grabados de artistas reconocidos, así como de artistas jóvenes.

Hoy nos complace presentar la muestra **Grabando Surcos**, de Poli Marichal. Son varias las razones: por ser una artista puertorriqueña cuya obra gráfica es excelente, porque regresa a su país a compartir su trabajo con nosotros después de tantos años en el extranjero y, por qué no decirlo, es hija de dos grandes artistas que admiramos, Carlos Marichal y Flavia Lugo.

Le invitamos a que disfruten de esta variedad de medios gráficos que incluye xilografía, linografía, punta seca, monotipo y medios mixtos en una diversidad de tamaños y soportes. ¡Bienvenidos a Sagrado Recinto Cultural!

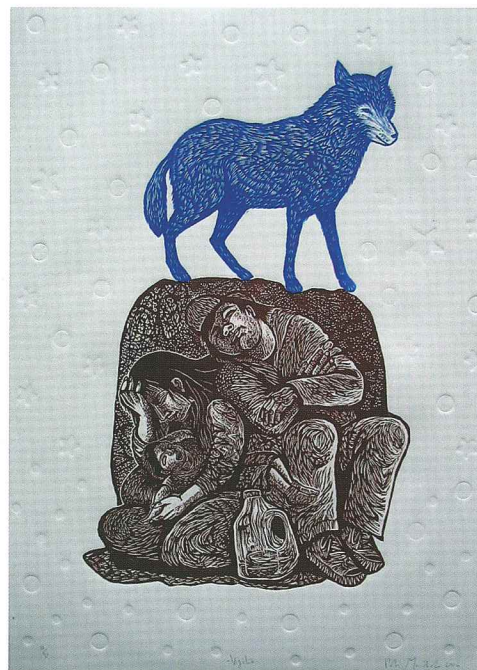
### Adlín Ríos Rigau

Decana de Desarrollo

Directora Galería de Arte



48.



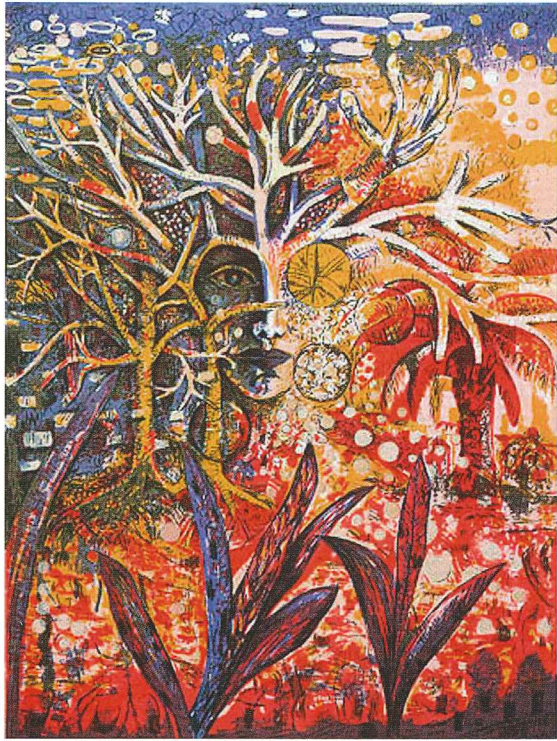
12.



51.

## Catálogo de obras

1. *Viajera*, xilografía, 7" x 7", 2014
2. *Marina*, xilografía, 11" x 11", 2014
3. *Génesis*, linografía, 12" x 12", 2008
4. *Orígenes*, linografía, 36" x 8", 2014
5. *United*, xilografía, 3 1/4" x 3 1/4", 2013
6. *Melancolía*, xilografía, 16" x 23", 2007
7. *Awakening*, linografía, 12" x 12", 2008
8. *Let It Rain*, linografía, 50" x 10 1/2", 2007
9. *Corazón libre*, linografía, 14" x 11", 2014
10. *Print*, xilografía y linografía, 5" x 7", 2011
11. *Mujer de fuego*, serigrafía, 22" x 16", 2008
12. *Vigilia*, linografía, gofrado, 22" x 30", 2006
13. *Transformation*, linografía, 12" x 12", 2008
14. *Soñando árboles*, linografía, 13" x 13", 2014
15. *Going Bananas!*, linografía, 7" x 5 1/2", 2010
16. *Germinaciones I*, xilografía, 3" x 3 3/4", 2014
17. *Germinaciones II*, xilografía, 3" x 3 3/4", 2014
18. *Germinaciones III*, xilografía, 3" x 3 3/4", 2014
19. *Agua*, linografía, monotipo, 30" x 22", 2007
20. *La teoría del caos*, linografía, 26" x 26", 2009
21. *Ceiba cósmica I y II*, linografía, 13" x 13", 2014
22. *El bosque dentro*, serigrafía, 20.5" x 15.5", 2012
23. *Cosecha*, linografía, monotipia, 21" x 15", 2011
24. *El sol sale para todos*, linografía, 15" x 11", 2014
25. *Jail Birds*, xilografía y stencil, 40" x 25", 2012/13
26. *She Still Pushes On*, xilografía, 15 3/4" x 10", 2014
27. *Alambristas*, linografía, colografía, 17" x 11", 2011
28. *Watch Dogs*, xilografía y stencil, 40" x 25", 2012/13
29. *Pushing the McDream*, xilografía, 10" x 7 1/8", 2012
30. *Leviathan*, punta seca y monotipo, 30" x 22", 2006
31. *Into the Astral Dream*, linografía, 8 1/2" x 7 3/4", 2011
32. *Aire*, xilografía, collage y encáustica, 60" x 24", 2011
33. *Truncus*, linografía con soda cáustica, 30" x 22", 2012
34. *Justice Served*, xilografía y stencil, 40" x 25", 2012/13
35. *Master Control*, xilografía y stencil, 40" x 25", 2012/13
36. *Agua*, xilografía, collage y encáustica, 60" x 24", 2011
37. *Tierra*, xilografía, collage y encáustica, 60" x 24", 2011
38. *Fuego*, xilografía, collage y encáustica, 60" x 24", 2011
39. *Mare Obscurum*, linografía y pigmento, 30" x 22", 2012
40. *Un pueblo es como un volcán*, xilografía, 16" x 12", 2014
41. *Sacrificio*, xilografía, encáustica, collage, 60" x 24", 2011
42. *Un globo por tus pensamientos*, linografía, 20" x 15", 2008
43. *Códex de la frontera*, linografía y monotipia, 30" x 22", 2014
44. *The Journey Begins*, monotipo y medio mixto, 27" x 24", 2009
45. *Melancolía*, xilografía en papel Unryu, papel recortado, 37" x 25", 2011
46. *Imago Mundi*, xilografía, linografía y chine collé, 24" x 18 1/2", 2008
47. *Los hijos de Medusa*, 52" x 18", xilografía impresa en tela de corcho, 2006
48. *When I Was a Tree*, xilografía, frottage, encáustica, pigmento azul, 60" x 24", 2010
49. *Spaces of Respite*, linografía, plancha perdida, colografía, gofrado, 22 1/2" x 15", 2010
50. *Soldaderas*, Portafolio de 5 linografías con chine collé y colografía, 10" x 8" c/u, ed. 20, 2010
51. *Tendremos que crecer alas*, colografía, aguatina, linografía con seda, gofrado, 22" x 30", 2006



22.

### Alegorías solidarias: grabados de Poli Marichal por Rubén Alejandro Moreira

El nombre de Poli Marichal Lugo se asocia a un conglomerado de prácticas artísticas heterogéneas: dibujo, pintura, grabado, video, cine e instalación en variedad de medios. Esta muestra captura exclusivamente más de una década de su labor en el grabado, mayormente linografías y xilografías. Aunque cultiva el aguafuerte, la curadora de esta muestra, Flavia Marichal, decidió excluir muchos de estos trabajos por tener una línea caligráfica distinta, de modo que no se rompiera la armonía entre los medios restantes. Por tanto, nuestro público tiene la oportunidad de ver la producción de una artista puertorriqueña, quien reside en California pero que, dentro de su proyección internacional, siempre reincide

en volver a su Patria, y hacer constar su vínculo indisoluble a su generación y a nuestra tradición artística.

La madurez gráfica de Poli Marichal se dejó sentir desde muy temprano, después de ser encaminada por su padre, Carlos Marichal. Hoy por hoy, esa madurez se nos hace más patente que nunca. Quizás sea todavía pertinente señalar que su formación gráfica se dio en Puerto Rico, en la Escuela de Artes Plásticas en los setenta, aunque por sus múltiples y atinadas pasiones diera luego un "detour" hacia la cinematografía cuando realizara su Maestría en Massachusetts en los ochenta. Lo cierto es que ella es una artista incansable y prolífica en sus distintas manifestaciones. Su trayectoria hace rato que nos ofrece un corpus amplio y expansivo, tanto temático como mediático. La producción del grabado, por su parte, ha experimentado su evolución necesaria en los más de treinta años de desarrollo, pero podemos palpar a su vez la raíz puertorriqueña de la cual nace, así como vislumbramos a consecuencia de esto sus entronques temáticos y estratégicos. Su sentido de continuidad histórica con artistas como Carlos Marichal, Lorenzo Homar, Rafael Tufiño y Carlos Raquel Rivera, así como su filiación a miembros de su generación o la siguiente, como Consuelo Gotay, Dennis Mario Rivera, Ada Rosa Rivera o Martín García, nos parece evidente, pese a no vivir en la Isla. Por esto es un imperativo confrontarnos a su grabado aquí expuesto, nutrido con otros espacios, para entender otros posicionamientos ante la realidad mundial.

Las linografías y xilografías de Marichal adoptan una doble vertiente. Hay cierto expresionismo que, aunque recuerda a Die Brücke, está más cercano a los cultivadores de esta tendencia en México como José Clemente Orozco, Alberto Beltrán, Sarah Jiménez, o incluso, José Luis Cuevas. En los primeros, por su preocupación sociopolítica, en el último, por su carga

pesadillesca. A contrapunto y no necesariamente excluyendo el primer aspecto, lo onírico adopta con frecuencia un aire a veces surreal, en el cual la poesía visual carga su metáfora de ternura y amor, de solidaridad entre los seres, así como hacia los planteamientos ecológicos en defensa de nuestra gran casa telúrica. En esta vertiente encontramos un contacto mayor con algunos de los grabadores puertorriqueños mencionados.

La artista puede laborar desde una reducción formal hasta una especie de ornamentación que mucho evoca las estructuras arquitectónicas barrocas de América Latina. A su vez, podemos separar los grabados por su inclinación monocromática o, por el contrario, hacia un cromatismo muy rico. Varios grabados de pequeño y medio formato, mayormente linografías, como *Mare Obscurum*, *Truncus*, *Transformación*, del 2012, y *Soñando árboles* y *Ceiba cósmica*, del 2014, se circunscriben a un juego formal con la línea, con los personajes emergiendo del símbolo primordial en su obra, que es el árbol. Cercano también al uso restrictivo del color están *Tendremos que crecer alas* (2006), *Melancolía* (2007), *She Still Pushes On* (2014), y *Into the Astral Dream* (2011), así como *Pushing the McDream* (2012). La delicadeza de *Melancolía* (2007) contrasta con la protesta social de la última de las mencionadas, en la cual una avalancha de cosas que se le vienen encima a un ser, cúspide monstruosa coronada por el hocico de Mickey Mouse, reiterando la M del local de comidas rápidas. La vida no puede tornarse en un sinsentido como éste. Por otra parte, el surrealismo de *Into the Astral Dream* nos recuerda estructuralmente ciertos grabados de José Meléndez Contreras. Resulta interesante constatar como los recursos de la escuela puertorriqueña del grabado siguen siendo valiosos por las variantes que suscitan.

Vivir en California le ha permitido a la artista estar cerca de la frontera con México y, por consiguiente,

en sintonía constante con la voz contestataria desde América Latina. *Alambristas* (2011); *Watch Dogs, Jail Birds, Justice Served, Master Control*, todas del 2012-13; y *Un pueblo es como volcán* (2014), comprenden un corpus en alerta contra el poder y a favor de la solidaridad con los desposeídos. Con más espacio podríamos detenernos en posibles vínculos estéticos entre sus estrategias y la herencia del grabado mexicano en su obra y otros colegas suyos, pese a una distancia física, pero no espiritual.

El color no es menos importante en esta exhibición antológica del grabado de Marichal. *Vigilia* (2006), *When I Was a Tree* (2010), *Sacrificio* (2011) o *Aire, Fuego, Tierra y Agua*, todas del 2011 también, evidencian una poeticidad cromática de grandes sutilezas, a veces interviniendo la xilografía con el collage o con la encáustica. El formato vertical se nos torna ético en muchas instancias. Lo erguido del árbol... un árbol padre cobijando a todos; un árbol madre ofrendando los frutos a la humanidad; un árbol donde converge toda vida. Pero también hay lamentaciones en el trabajo de Marichal. *Sacrificio* (2011) es la protesta de su ser por las indignidades, y su rehusarse a ser cómplice ante negligencias colectivas. Un fuego se reitera, casi cinemáticamente, en apartados progresivos en las que se desenvuelve la narración de lo acontecido; la coloración nos va llevando al extinguirse. Pero el tono crítico de Poli Marichal no es monotonal, sino que es complementado por una visión totalizadora de la realidad, como se ve en los grabados de los cuatro elementos primordiales: una ornamentación barroca, altamente imbricada de seres y yuxtaposiciones fantásticas. Es un canto vital. Su espectro es pez, es mujer, es pájaro. Todo cohabita en un haz hermoso y precario que es necesario cuidar. Por esto, la noción de solidaridad se conjura perennemente en el grabado de esta creadora. Un camino de belleza y otro de alerta. Pues perder la belleza es como ver un árbol, que pierde de súbito sus ramas, y se seca frente a nosotros, sin poder decir tan siquiera... auxilio.



26.

### Poli Marichal

(1955, Ponce, P.R.)

Sus padres, Carlos Marichal y Flavia Lugo, ambos destacados en el ámbito de las artes, fueron sus primeros maestros. En 1977 obtuvo un BFA de la Escuela de Artes Plásticas del Instituto de Cultura Puertorriqueña (ICP). Esta institución le otorgó una beca para hacer estudios en la Escola Massana de Barcelona, ciudad en donde surgió su interés por el cine experimental y la animación. En Puerto Rico estudió con los maestros Lorenzo Homar, Fran Cervoni, José Alicea, Luis Hernández Cruz, Augusto Marín, Susana Espinosa, Antonio Martorell, Antonio Navia y Manuel García Fonteboa. También se formó en animación tradicional en el estudio del animador José Luis Díaz de Villegas. En 1982 obtuvo una maestría en cine experimental en Massachusetts College of Art. A través de su carrera, se ha caracterizado por su interés en diferentes medios de expresión artística. Ha recibido becas de la Fundación Puertorriqueña de las Humanidades (1985), Massachusetts Council for the Arts (1988) la Fundación Rockefeller (1992), el National Latino Communications Center (1992), el Santa Monica Arts Council (2008) y La Fundación Rauschenberg (2013). Su obra está en las colecciones del Instituto de Cultura Puertorriqueña, el Museo de Historia, Antropología y Arte de la Universidad de Puerto Rico, Los Ángeles County Museum of Art, Lancaster Museum of Art y en numerosas colecciones privadas.

*Mi más sincero agradecimiento a las cuatro personas que me motivaron a traer esta exhibición a Puerto Rico: Flavia Lugo de Marichal, Flavia Marichal, Adlín Ríos Rigau, y a Ricardo Méndez Matta, quien siempre me ha dado su incondicional apoyo.*



42.

### Créditos

Adlín Ríos Rigau / Directora  
Norma Vila Rivero / Coordinadora y diseño de catálogo.  
Flavia Marichal Lugo / Curadora  
Dr. Rubén Moreira Vidal / Ensayo

### Horario

Martes a viernes: 9:30 a.m a 5:30 p.m  
Sábados: 11:00 a.m a 4:30 p.m  
Domingos y lunes: cerrado  
Octubre 30 - Diciembre 19, 2014.

### Galería de Arte USC

787.728.1515 ext. 2561  
galeriadearte@sagrado.edu  
©1995- 2014 Universidad del Sagrado Corazón



**GALERIA DE ARTE**  
Universidad del Sagrado Corazón

P.O. Box 12383, San Juan P.R. 00914-0383